

SEA ... SHEPHERD 77

LES BERGERS DES MERS

Durée : 1 h20 - A partir de 13 ans



> [Teaser vidéo](#) /// > [Page web de la création](#)

Distribution

Avec : Victor Bratovic, Lucile Couchoux, Maryanna Franceschini, Gwennaël Mélé

Adaptation du livre *Entretien avec un pirate* de Lamya Essemblali : Irène Jargot

Mise en scène : Irène Jargot

Écriture des Slam : Frédéric Savalle

Scénographie : Flora Chapelle

Montages vidéos et images : Jean-Luc Marino

Dessins : Pauline Kretin

Régie : Mathieu Allec

Teaser video : Mylène Vijette

Production La Compagne Entre En Scène

Coproduction L'Espace Paul Jargot – scène ressource en Isère – Crolles

Avec le soutien de La Communauté de Communes du Grésivaudan, Le Coléo – Pontcharra et L' Espace René Proby – Saint Martin d'Hères pour leurs accueils en résidences, la Ville de Frogès et la Ville de Villard-Bonnot, et de l'ADAMI pour la réalisation du teaser vidéo.

SYNOPSIS

C'est l'histoire d'un homme qui, déjà enfant, détruisait les pièges des chasseurs de castors. L'histoire d'un homme qui s'était juré de faire cesser le massacre des bébés phoques. L'histoire d'un homme amoureux de la faune et de la flore, marine et terrestre, en colère face à la pêche massive et destructrice des océans. L'histoire d'un activiste particulièrement déterminé.

Sea... Shepherd 77 - Les Bergers des mers est un spectacle, entre théâtre épique et théâtre documentaire, inspiré du livre *Capitaine Paul Watson : Entretien avec un pirate* de Lamya Essemli.

Quatre comédiens racontent avec force l'histoire de Paul Watson, grand défenseur des océans, l'un des fondateurs de Greenpeace, qui en 1977 décide de créer sa fondation, la *Sea Shepherd Conservation Society*.

Grand militant écologiste américain, premier homme à s'interposer entre une baleine et un harpon, Paul Watson est désigné en 2000 par le *Time magazine* comme l'un des héros écologistes du 20^{ème} siècle et Sea Shepherd est reconnue comme l'organisation internationale de défense des océans la plus combative au monde.

Nous découvrons ici son histoire et les ressorts d'une action hors norme, déterminante pour la sauvegarde des océans et de la biodiversité de notre planète.



NOTE D'INTENTION

••• Genèse

J'avais, depuis longtemps, envie d'écrire une pièce sur l'action de l'ONG internationale Sea Shepherd et sur la figure charismatique de son fondateur, Paul Watson. S'il existe quelques documentaires et des émissions, la forme théâtrale n'a, quant à elle, jamais encore été employée. Un concours de circonstances et l'opportunité d'une rencontre avec un membre actif de Sea Shepherd a permis la concrétisation de ce projet. J'ai rencontré Paul Watson lors d'une conférence en 2016 pour lui remettre une lettre expliquant mon projet. Il m'a sourit, a pris ma lettre, mais s'est révélé être très peu disponible. Son équipe, en revanche, a été immédiatement séduite par ce projet qui a vu le jour en 2018.

Irène Dupret-Jargot

••• Avant-Propos

Notre planète est aujourd'hui extrêmement fragilisée par la présence de l'homme et ses excès. La volonté de croissance à outrance, la société de consommation à tout va sont en train de détruire la biodiversité de notre planète et par là-même la vie.

L'écosystème repose sur la multiplicité des espèces, si plusieurs maillons de la chaîne disparaissent, nous risquons bien de disparaître à notre tour.

Les océans, recouvrant plus de 70 % du globe, sont aujourd'hui menacés. La pêche industrielle vide les océans, et même si cela semble encore impossible ou inconcevable pour beaucoup d'entre nous c'est pourtant bien une réalité documentée. Plus les bateaux sont grands et équipés de moyens puissants plus l'impact des techniques de pêche illégales et/ou destructrices est dévastateur : à ce rythme là, dans 50 ans, il n'y aura quasi plus aucun poisson dans les océans.

Paul Watson peut paraître excessif et son action radicale, mais **son histoire révèle avec force les grandes questions écologiques des 20ème et 21ème siècles, celles du respect du vivant dans toute sa diversité** : peut-il donc en être autrement face à l'irrespect total de la vie animale et organique, sous prétexte qu'il ne s'agit pas d'êtres humains ?

Néanmoins, il s'agira de ne pas masquer la dimension polémique d'une action qui, pour faire la différence et garantir aussi bien la survie des espèces en danger que la vie des océans, décide d'une lutte directe et offensive face aux activités humaines dévastatrices pour l'environnement. Il existera toujours des détracteurs, des divergences de points de vue mais aussi une variété d'actions possibles qui relèvent de notre rapport au monde, de nos choix individuels et collectifs, formés notamment par la qualité de notre information, la transmission et le partage des connaissances.

UN SPECTACLE ENGAGÉ

Une goutte d'eau dans l'océan.

Dire et faire dire, interpeller, bouleverser, s'interroger ...

Le spectacle n'est jamais neutre, il aborde la défense de l'environnement et des océans en particulier à travers le prisme de la vie d'un homme, mais pas seulement.

Il parle aussi de désobéissance civile, lorsque dire non devient un acte de résistance et que frôler les limites de la légalité se transforme en une action juste et justifiée.

L'action comme un cri pour faire écho à la souffrance du monde.

Irène Jargot a écrit et mis en scène cette pièce comme une forme d'engagement, de contribution à notre échelle, celle des arts du spectacle, pour essayer de participer au changement.

Nous croyons en la force et la poésie du théâtre, en sa vitalité pour porter des récits qui nous importent et nous engagent précisément aujourd'hui et maintenant.

●●● Dramaturgie : entre théâtre épique et théâtre documentaire

A la fois acteurs et narrateurs, les 4 comédiens donnent vie aux conversations et entretiens du fondateur de Sea Shepherd en jouant les scènes clefs de ses débuts militants ou en évoquant des épisodes marquants de son histoire au micro. Incarnant tantôt des activistes anonymes, tantôt des personnages réels, ils témoignent avec **gravité, humour et poésie** des excès dévastateurs de nos sociétés de consommation.

Basé sur une histoire, des faits et des chiffres réels, le spectacle permet d'interpeller et/ou d'informer, en particulier les jeunes, sur la situation critique des océans ainsi que sur des actions possibles et décisives. Il ouvre **une fenêtre dynamique**, comme un appel aux prises de consciences et à notre engagement d'être humain pour contribuer à la sauvegarde du vivant.

*« Il s'agira de donner vie aux conversations du recueil **Entretien avec un Pirate et de l'adapter pour monter un spectacle 'coup de poing' qui interpelle sur une situation critique – celle des océans et plus largement celle de notre planète.** »*



••• Mise en scène & Scénographie

L'alternance entre la narration et les épisodes joués permettent de transmettre avec énergie l'histoire de Paul Watson et l'action de Sea Shepherd, d'une part, d'interpeller aujourd'hui en questionnant directement le public et en partageant des informations documentées, d'autre part.

C'est aussi le choix d'une forme théâtrale volontairement hybride dont l'esthétique relève autant du jeu lui-même - entre narration, prise de parole directe, slam, et scènes jouées - que de la scénographie - création de plusieurs aires de jeu sur scène, épisode dansé, projection vidéo, création plastique (bateaux).



La pièce se compose de 5 épisodes clés de la vie de ce grand défenseur des océans :

- **Le Sierra** : le premier baleinier pirate éperonné par Paul Watson.
- **Le regard du cachalot** : lorsque Paul Watson décide de se consacrer à la défense des océans.
- **Hoka Hey** : Hoka Hey signifie «c'est un beau jour pour mourir» chez les Lakotas.
- **Au revoir Greenpeace** : pourquoi Paul Watson a quitté Greenpeace et créé Sea Shepherd
- **A un souffle du Goulag** : ou quand la viande de baleine sert à nourrir des animaux destinés au trafic de fourrure en Russie.

A plusieurs reprises, les épisodes sont entrecoupés par les interventions d'activistes et la transmission directe d'informations sur les dégâts écologiques.

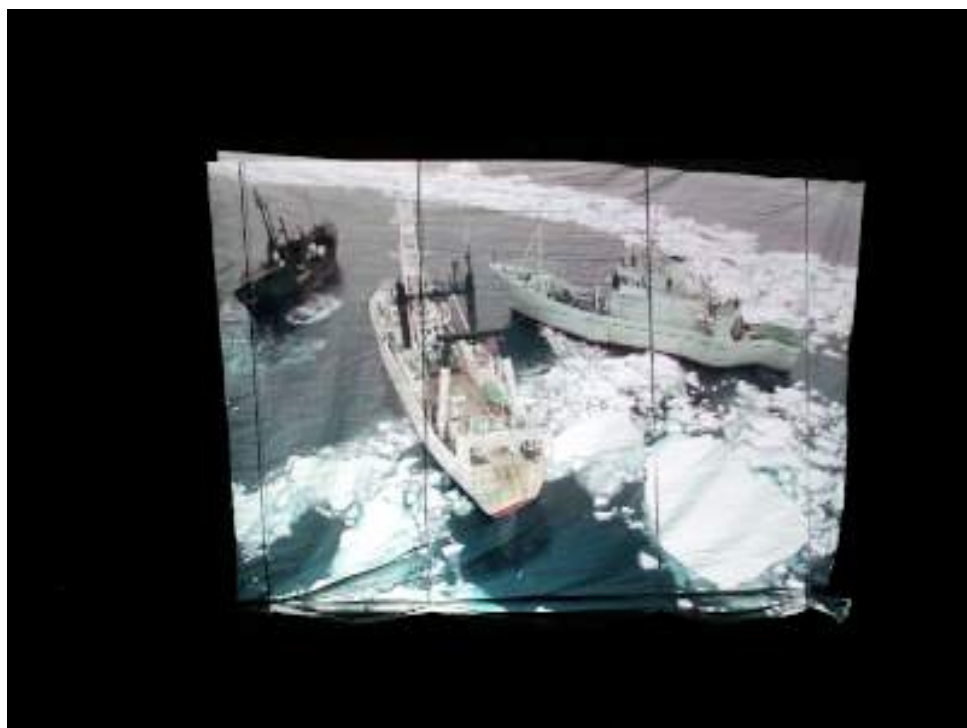


La scénographie a été imaginée en plusieurs plans, plusieurs aires de jeu.

- L'action - *centre scène et cour*
- La narration - *Extrême jardin, avec un micro*
- Une aire surélevée - *le pont du navire* : le «bateau» devient polysémique et il figure aussi d'autres lieux, comme les bureaux de Greenpeace.

Voile de bateau fixée au mât. L'écran apparaît, et revient par intermittence. Tantôt images de la beauté sous-marine, tantôt interventions de sauvetage musclées, ou massacres de globicéphales, il donne aussi lors de temps choisis l'ambiance lumineuse de la scène. L'usage de la vidéo permet à la fois de témoigner de faits réels, documenter le propos de la pièce, et de partager l'émerveillement et la poésie du vivant.

Bruitages et diffusion sonore nous permettent d'introduire ou de renforcer des univers : sons de tempête, de vagues, d'oiseaux créeront l'atmosphère maritime ; ou par exemple la diffusion du chant d'une baleine pour l'épisode «A un souffle du Goulag» à un moment où le public est plongé dans le noir.



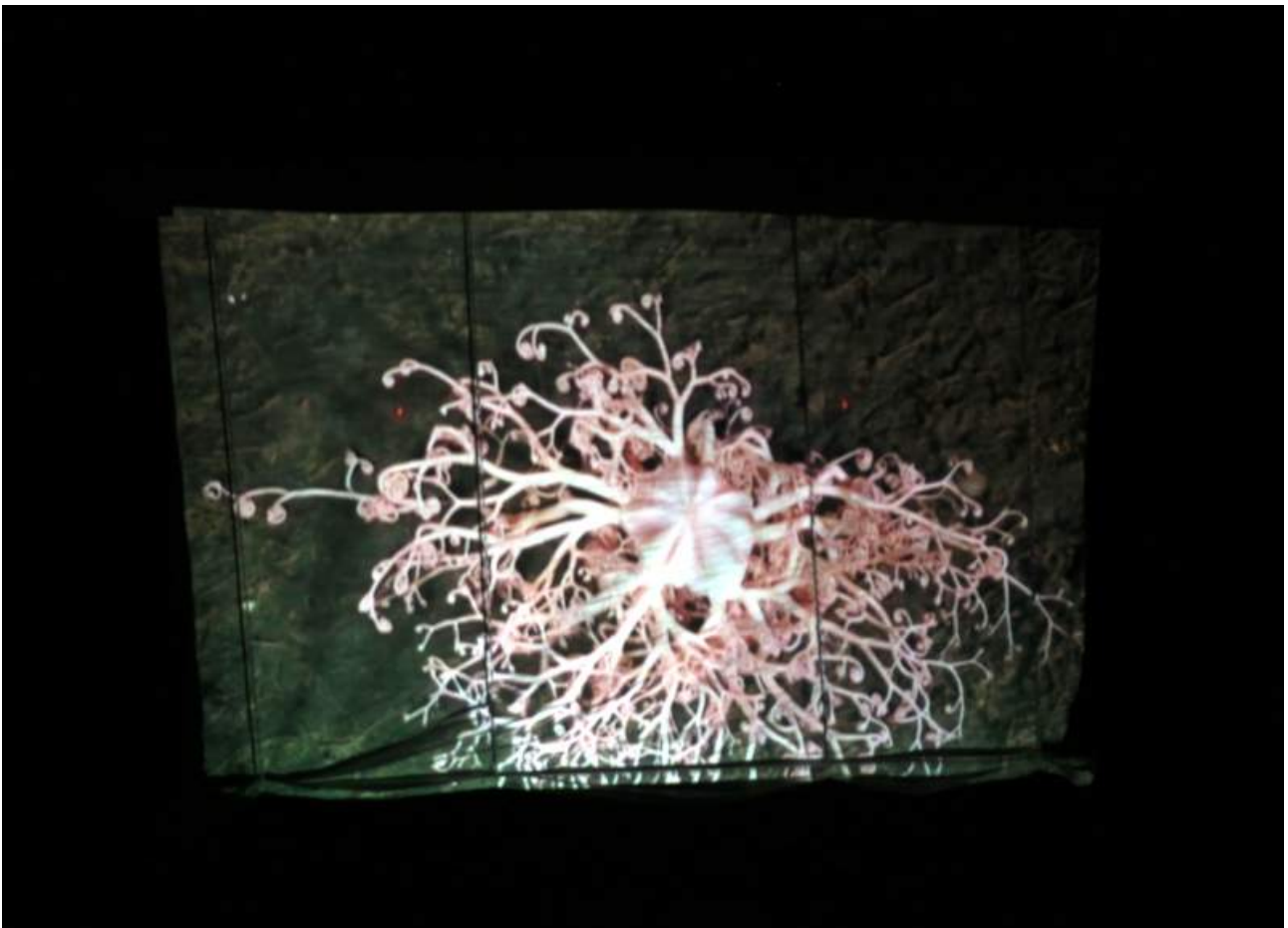
Slam du chalutier (extrait)

> [video](#)

« Ciel bleu azur sur une mer rouge
Plus de corail, du thon en miette
Profitez-en, ça sent la faim,
Le temps se gâte, la planète bouge.
(...)

Navire, usine, forage off shore
Calotte polaire que l'on déflore
Navire citerne plein à craquer
Les sémaphores en perdent le nord.

On a vite fait d'oublier que la seule loi sur cette terre
C'est la nature qui l'a créée ; et qui la gère
Attention car demain c'est l'inventaire,
Avec tout c'qu'on a piqué, y aucun doute, on s'ra viré »



L'ÉQUIPE ARTISTIQUE

- • • Irène DUPRET-JARGOT/ Metteure en scène



Parallèlement à ses études théâtrales à Censier Nouvelle Sorbonne (*Master II portant sur la pédagogie dans le théâtre d'Art dirigé par Joseph Danan et Jean-Yves Lazennec*), Irène Jargot se forme une dizaine d'année à différentes pratiques comme celles d'**Augusto Boal** sur le théâtre de l'opprimé, s'initie à l'écriture dramatique avec **Nadège Prugnard**. Continuant à prendre des cours d'art dramatique avec Anne-Laure Connesson, elle étoffe sa pratique en suivant différents stages (Christophe Rauck, David Bobée, Valérie Castel Jordy, Olivier Besson.) Au conservatoire de Créteil, elle intégrera l'Atelier de création dirigé par **Pascal Antonini**.

Complétant sa formation de théâtre par un Certificat d'Études Corporelle (danse contemporaine, expression clown, escrime artistique, yoga...), elle se lance dans la mise en scène avec **Le Tambourin de soie** de Mishima qui sera notamment joué à la Cartoucherie de Vincennes. Si elle s'interroge sur son art, c'est qu'elle pense qu'il faut le servir avec un bagage solide, qu'elle ne finira pas de remplir (stage commedia dell'arte avec Lluís Graells, Entraînement physique et vocal pour acteurs avec Leela Alaniz...).

Revenue en Rhône-Alpes, avec La Compagnie Entre En Scène, elle met en scène **Huis clos** de Jean-Paul Sartre en 2013 (encore en tournée), puis **Antigone** d'Anouilh, en 2014. Après le spectacle pluridisciplinaire *Une Saison en enfer* d'Arthur Rimbaud en 2016, elle s'attaque à l'écriture pour **Sea...Shepherd 77** sur la défense des océans, création 2018. Elle continue à enseigner aux enfants, adolescents (cours réguliers et intervention aux lycées et collèges), adultes et intervient aussi dans un atelier d'expression artistique pour des personnes ayant vécu un AVC.

Depuis 2020, c'est avec plaisir qu'elle enseigne à l'École des gens (Grenoble). La même année, elle décide de monter **Nous étions debout et nous ne le savions pas** (création 2021), touchée par l'écriture et le militantisme de Catherine Zambon.

• • • Gwennaël MÉLÉ / Comédien



Il fut transporté dès l'enfance aux joies du plateau. Il débute sa formation dans un atelier théâtre de la Comédie de Valence avant d'intégrer la Scène sur Saône centre de formation de l'acteur à Lyon. De 2011 à 2015, il joue principalement avec la Cie La faute à Voltaire et participe à une tournée partout en France avec une adaptation de *Candide* de Voltaire, *Autour de la cantatrice chauve* d'après Eugène Ionesco et *Dom juan, la répétition* d'après Molière, sous la direction de Bernard Granjean. En 2014, il cofonde avec Camille Hudry, la Cie Diazoma avec qui il s'intéresse au théâtre burlesque et crée le spectacle *Les fabliaux de Knut du royaume de Sul*. Depuis 2015, il travaille notamment avec la Cie Les crevettes in the pickup sur *Macbett*, d'Eugène Ionesco, dans la mise en scène de Valentine Cho-mette. Cette année-là, il découvre également la commedia dell'arte avec la Cie Mirandole et joue dans une adaptation de *Candide* de Voltaire et dans *Figaro-Un barbier n'est pas toujours raser* d'après Beaumarchais, sous la direction d'Alberto Nason. En 2016 il commence une nouvelle aventure avec la Cie Le Chapiteau Théâtre autour du texte de Matei Visniec *Le mot progrès dans la bouche de ma mère sonnait terriblement faux*, dans la mise en scène de Stéphanie Migliorini.

• • • Lucille COUCHOUX / Comédienne



Lucille a commencé le théâtre aux ateliers de la Comédie de Saint Etienne d'où elle est originaire. En 2004, elle entre à l'école de La Scène sur Saône, à Lyon où elle suivra la formation en Arts Dramatiques pendant 2 ans avant d'intégrer le FRACO (Formation réservée à l'acteur burlesque et au clown). En 2008, elle crée sa propre compagnie Les Crevettes in The Pick-Up avec laquelle elle monte plusieurs créations, essentiellement burlesques et clownesques. « *Pirates* », « *A deux !* », « *Macbett* » et « *Les Misérables* ». Parallèlement, elle participe à plusieurs des créations de la compagnie du Pata Dôme Théâtre d'Irigny. On la retrouve dans « *Candide* », « *Tartuffe* », « *A l'école des précieuses savantes* » ou encore « *Le menteur* », classiques revisités. Elle anime également des ateliers avec des enfants, des jeunes ou des adultes, souvent en situation de handicap mental.

• • • Maryanna FRANCESCHINI / Comédienne



En 2004, sa licence d'études théâtrales en poche elle rejoint l'école professionnelle de La Scène sur Saône à Lyon. Après deux ans de formation, elle enchaîne les créations, « *Yuka-li* », adaptation de la Tragédie pour lycéens, en 2007, « *Do Not Panic* », création burlesque et « *Deuil* », adaptation du « journal d'un fou » de Gogol, en 2008. Elle travaille en collaboration avec le Pata'Dôme Théâtre (69) avec qui elle joue « *Le menteur* » en 2008, « *Tartuffe* », en 2009 et « *Candide* », pour lequel elle travail de jeu du masque, en 2010. En 2009, elle crée sa propre compagnie avec trois autres

comédiennes, Les Crevettes in The Pick-Up. Ensemble, elles cherchent à sortir le théâtre des lieux conventionnels et s'installent à la campagne. Elle crée alors « *Pedenón, un circo familial à deux...* », spectacle clownesque pour lequel elle apprend les bases acrobatiques et « *L'histoire de l'enfant sans nom* », spectacle très jeune public, dont elle est l'auteur et la comédienne. Son interprétation d'Antigone est magistrale.

• • • Victor BRATOVIC / Comédien



Victor Bratovic vint au théâtre par les arts de la rue. Après plusieurs années de tournées circassiennes qui l'emmèneront sur les route de France, d'Italie et de Roumanie, il pose ses valises à Lyon pour se former aux préceptes des Arts du spectacle à la faculté de Lyon II. A 25 ans, son parcours, déjà atypique, lui a permis de visiter les nombreux genres de la comédie ; du cabaret burlesque au boulevard, en passant par le café-théâtre. Cette année-là, Il fera sa première expérience avec la scène parisienne. L'année suivante, il travaillera sur un texte de Dario Fo : « *on ne paie pas, on ne paie pas !* », découvre et s'emploie alors dans un théâtre engagé. Il ne cessera, depuis ce jour de s'interroger sur la place du théâtre dans notre société et de la responsabilité politique et social du comédien. A 27 ans, il entre à L'école Lyonnaise « *Arts En Scène* ».

Son professeur, Mohamed Brikat, l'engage sur « *les fourberies de Scapin* ». Son travail avec Baptiste Guiton sur « *Lysistrata* » d'Aristophane, le conforte dans la nécessité d'un théâtre d'engagement et d'idée. Cette même rencontre lui ouvrira les portes du TNP, où il jouera dans « *Le ROI LEAR* » au côté de Serge Merlin, sous la direction de Christian Schiaretti. Cette même année, il s'attaquera à une œuvre qui marquera un tournant dans sa vie de comédien : « *FAUST* » de Goethe dans une version versifiée par Edmond Rostand, où il jouera Méphistophélès. Il retournera, l'année suivante, sur la scène parisienne dans « *HAMLET* » de W.Shakespeare, mis en scène par Franck Watrin. De retour sur lyon, il se consacrera pleinement et prioritairement auprès des compagnies de théâtre « *les innocent.e.s* », « *la compagnie de trop* », « *la compagnie intersignes* ». On le retrouvera aussi sur le petit écran - *Accusés* (FR2), *Insoupçonnable*(TF1), *Peur sur le lac*(TF1) - ainsi qu'au cinéma (*Rouge, La fine fleur...*).

LA COMPAGNIE

La Compagnie Entre en Scène a été créée autour d'Irène Jargot, metteuse en scène au parcours éclectique pour qu'elle puisse défendre et partager avec force, poésie des corps et des mots, certaines histoires qui peuvent « changer la vie ». La liberté, la révolte et la démesure sont ses thèmes de prédilection.

Ainsi, sa première création en 2010 à la Cartoucherie de Vincennes, *Le Tambourin de soie* de Mishima, racontait le tragique destin d'un vieillard amoureux. En 2013, *Huis clos* de Jean-Paul Sartre est monté pour faire entendre l'existentialisme de façon didactique et ludique grâce à une scénographie originale. En 2014, c'est *Antigone* d'Anouilh, figure de la résistance, de la jeunesse et de la démesure qui est portée sur les planches et jouée plus d'une trentaine de fois. En 2016, avec *Une Saison en Enfer* d'Arthur Rimbaud, Irène Jargot s'attaque une nouvelle fois à la démesure, au génie poétique, en proposant cette fois, un spectacle pluridisciplinaire.

Avec *Sea Shepherd 77 ou les bergers des mers*, la compagnie arpente ici d'autres chemins. Irène Jargot s'attèle à l'écriture d'une pièce de théâtre et travaille avec une équipe de comédiens investis pour porter au moyen de leur art ce projet théâtral engagé.



AUTOUR DU SPECTACLE

Volet médiation culturelle

- Proposition d'intervention tout public : « **le débat mouvant** »
- Invitation de l'association **SEA...SHEPHERD Lyon** le jour du spectacle, avec témoignage de ces membres
- Possibilité de **représentations scolaires et ateliers de médiation** à partir de la classe de 3ème jusqu'à la Terminale

••• Éléments pédagogiques à destination des scolaires (3ème - Terminale)

Thématiques : Ecologie & Engagement

Sea ...Shepherd 77 aborde **un grand sujet écologique** - la protection vitale des océans – et nous parle de manière très concrète des luttes engagées pour la protection de la biodiversité. Dans le feu de l'action, ce spectacle met en partage l'urgence actuelle et ce que peut être **l'engagement actif pour « faire la différence »**.

Une thématique prise à bras le corps, sous **un angle épique et documentaire**, en racontant un mouvement sur sa durée **par le prisme de la vie d'un homme** dès la fin des années 70 : Paul Watson grand militant américain désigné en 2000 par le Time magazine comme l'un des héros écologistes du XXe siècle.

Trois SLAM nous invitent dans le même temps à porter notre regard ici et maintenant, en décrivant l'état de notre planète aujourd'hui. **Un spectacle d'interpellation** qui permet d'avertir la jeunesse sur la situation dangereuse dans laquelle se trouve notre biosphère et l'importance de sa sauvegarde, sans jamais la décourager : tant l'écriture, qui relate sur le vif les actions directes de Paul Watson, que la mise en scène, donnent une place première à l'humour et aux croisements des différents points de vue, les comédiens ne jouant nullement une tragédie, mais un théâtre documentaire dynamique et engagé.

Si nous proposons ce spectacle à partir de 13 ans c'est qu'il nous semble important d'informer la jeunesse, en passant aussi par l'art. Les enfants et adolescents d'aujourd'hui sont les premiers concernés, leur parler de la nécessité de prendre soin du vivant, les prévenir de l'impact de certaines activités humaines, c'est **s'intéresser aussi à eux, à leur avenir**. Dans cette perspective, il était essentiel de le faire à la fois avec humour et poésie, raconter cette situation critique (la violence et l'inquiétude qu'elle génère) sans être trop alarmiste, en donnant toute sa place à l'espoir !

L'adaptation théâtrale

D'un point de vue dramaturgique, puisqu'il s'agit ici d'une adaptation cela permet de voir **comment l'on adapte un texte**, qui à la base n'était pas une pièce de théâtre, pour réaliser une création théâtrale. C'est faire l'expérience du passage d'un récit à une dramaturgie.



Le travail de médiation

Il s'articulera autour de deux points :

- le caractère informatif de spectacle qui tient du théâtre documentaire
- la question « Comment passe-t-on d'un récit à une dramaturgie ? »

Nous proposons différentes formes de médiation, avec la possibilité de créer une première partie de spectacle avant la représentation de Sea...Shepherd. Cette médiation comprend :

- **de la pratique** : Training de l'acteur, travail sur la voix, improvisation, travail sur l'écoute
Objectifs: faire connaissance et acquérir quelques clefs du jeu de l'acteur afin d'être prêts à jouer ensemble en s'appropriant un espace de jeu.
- **la construction d'une forme théâtrale** : Il s'agira de mettre en scène et en jeu les différents textes trouvés sur les thèmes de la biodiversité, le réchauffement climatique, la surpêche, la pollution, à partir de recherche d'élève... On gardera le schéma: scènes à jouer et texte à dire. On passera donc de la narration au jeu comme pour le spectacle Sea...Shepherd 77.

Ainsi les collégiens ou lycéens découvriront les outils de l'acteur : porter la voix, savoir occuper l'espace, travailler l'écoute tout en défendant sur scène une forme théâtrale engagée. Ils découvriront surtout le plaisir de jouer devant un public. Cela participera aussi à faire découvrir ce qu'est le théâtre «de l'intérieur» et former de nouveaux spectateurs.

- Ces ateliers seront encadrés par Irène Jargot, metteuse en scène.
- Prévoir une douzaine à une vingtaine d'heures pour ce volet ateliers de médiation, comprenant une pratique de 2H par demi-classe.

- • • La Compagnie Entre En Scène / Isère)
2 impasse Georges Brassens 38190 Froges

__ contact artistique

Irène Jargot

06 07 04 33 97

entre.en.scene.theatre@gmail.com

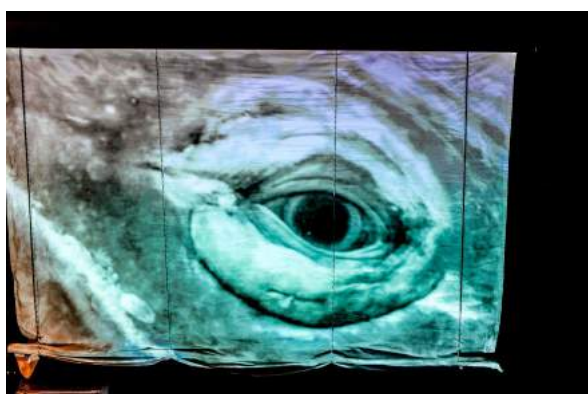
__ contact diffusion

Isabelle Planche

06 75 39 69 32

entre.en.scene.diffusion@gmail.com

Conditions financières et fiche technique détaillée
nous contacter • • •



WEB

<https://www.cie-entre-en-scene.fr>

